

AȘEZAREA NEOLITICĂ ȘI NECROPOLA DE LA SARICHIOI [JUDEȚUL TULCEA] [CAMPANIA 1978]

Raport preliminar

Stațiunea neolitică de la Sarichioi (com. Sarichioi, jud. Tulcea) este plasată în punctul „La Bursuci“, situat la aproximativ 2,5 km în linie dreaptă de marginea sudică a satului. În toponimia locală, numele „La Bursuci“ desemnează capătul unei zone peninsulare, care se întinde între lacurile Razim și Babadag, foste golfuri maritime în antichitate.

Capătul acestei peninsule are aspectul unui promontoriu, destul de înalt (+12 m) situat în fața insulei Gradiște și pe malul opus cetății de la Enisala (aprox. 2,5 km în linie dreaptă). În antichitate, promontoriul „La Bursuci“, împreună cu dealul Peștera, pe care se află cetatea medievală, străjuiau intrarea în fostul golf Babadag.

Malul răsăritean al promontoriului „La Bursuci“ este abrupt 75°–80° dar pînă în urmă cu 15 ani era unit cu insula Gradiște printr-o limbă joasă de pământ. În urma închiderii Gurii Portița și a deschiderii brațului Dranov, nivelul apelor Razimului a crescut și sub influența puternicelor vânturi de N-E, șaua dintre Gradiște și Bursuci a fost ruptă. Prin aceasta s-a revenit la situația din antichitate, cînd cele două puncte erau separate. Spre sud țărnul coboară lin.

De jur împrejur se întind zone înmlăștinite, inundabile, acoperite cu stufăriș.

În vara anului 1976 am întreprins un sondaj de salvare în punctul „La Grădină“ si-

tuat la aproximativ 600 m de marginea sudică a satului Sarichioi. Cu acest prilej a fost descoperită o așezare getică deschisă databilă în sec. IV–II î.e.n., în cea mai mare parte distrusă de ape. Tot în această zonă am descoperit câteva fragmente ceramice de tip Dridu și ceramică și unelte de os aparținînd culturii Noua (ultimele, în poziție ne-stratigrafică).

Datorită faptului că descoperirile erau interesante, însă în acest punct așezarea era aproape în întregime distrusă de ape, ne-am continuat cercetările de suprafață în toată zona de la sud de satul Sarichioi, în vederea depistării unui punct în care straturile arheologice să fie mai bine păstrate.

Cu prilejul acestor peregrinări, atenția ne-a fost atrasă de promontoriul „La Bursuci“, unde în ruptura malului am descoperit un strat gros de locuire de 1–1,5 m, conținînd fragmente ceramice getice și grecești din sec. IV–II î.e.n., precum și un bordei Dridu. Sus, pe platou, au fost descoperite urme similare, împreună cu fragmente ceramice aparținînd culturii Babadag, silixuri și fragmente ceramice neolitice.

Deși cunoșteam anterior începerii săpăturilor posibilitatea efectuării unor descoperiri din perioada neolitică, descoperirea așezării și necropolei din această perioadă a constituit o surpriză, deoarece scopul cercetării noastre viza așezarea getică. Cercetarea s-a efectuat în vara anului 1978 în 2 etape: pri-



Fig. 1. Lame și virfuri de silex.

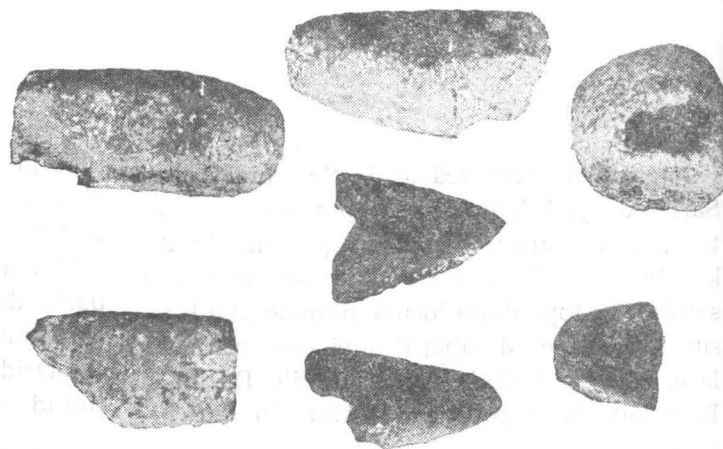


Fig. 2. Unelte de piatră.

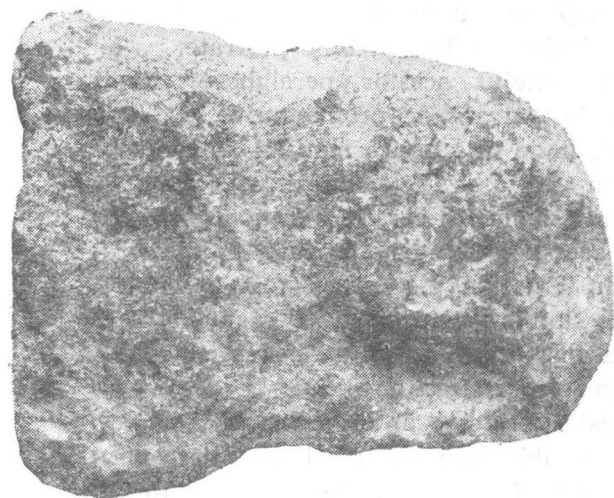


Fig. 3. Topor greu.

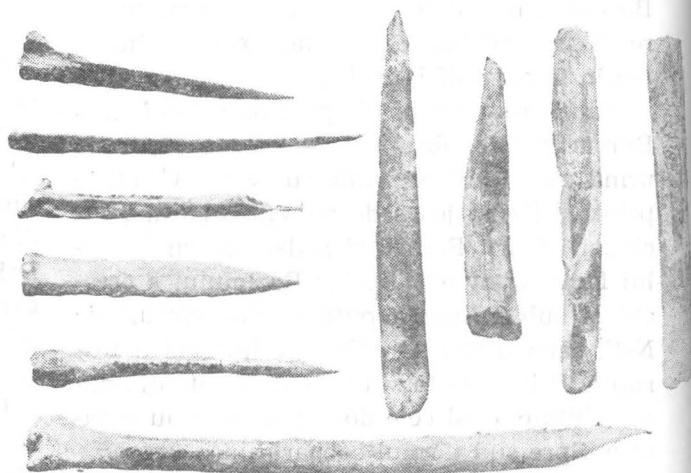


Fig. 4. — Virfuri și străpungători de os.

ma între 21 iunie și 1 iulie și a doua între 1 august și 20 august. În prima fază a cercetărilor au participat și studențele Elena Marin și Maria Chihaia de la Facultatea de istorie — Universitatea București.

În prima etapă a fost deschisă o secțiune lungă de 30 m și lată de 2 m, orientată E-V. Ea era plasată la 2 m nord de borna topografică și la 9 m de intrarea în grajdul C.A.P. Sarichioi. În acest punct platoul era mai înalt, nu se vedea nici o urmă de șanțuri sau gropi moderne; în același timp, secțiunea cuprindea o bună parte din pantă și platou. Secțiunea a fost notată cu siglele SCHIOI-B-78, S I și a fost caroiată din 2 în 2 m, dinspre V spre E.

Într-o fază ulterioară, din necesitatea de a se lămurii situația apărută, s-a mai trasat o nouă secțiune, lungă de 18 m și lată de 2 m, paralelă cu carourile 1—9 ale primei secțiuni. Între cele două secțiuni a fost lăsat un profil lat de 0,75 m. Și această secțiune, notată cu siglele SCHIOI-B-78, S II, a fost caroiată din 2 în 2 m, dinspre V spre E.

Ulterior, datorită faptului că majoritatea descoperirilor se masau în partea de vest a secțiunilor, cele două secțiuni au mai fost prelungite spre vest cu încă 5 carouri de câte 2 m, notate cu siglele S I, P 1—5 și S II, P 1—5.

În zona cercetată în 1978 depunerile arheologice nu sînt foarte groase, măsurînd maximum 1,20—1,40 m, cu excepția GR. nr. 5 din S II, unde coboară pînă la 2,70 m. Pe pantă stratul era mai subțire, provenind din scurgeri.

Stratul vegetal este subțire, în medie de 0,25 m, uneori chiar mai puțin. Întreg stratul vegetal este plin cu resturi arheologice antrenate de plug. Imediat sub aceasta încep straturile arheologice nederanjate de lucrări moderne. Ele aparțin unei locuiri unitare din punct de vedere cultural și constau în reveniri și plecări succesive, probabil la scurte intervale de timp.

Între 0,25 și 0,50 m, în medie, în ambele secțiuni a fost surprins un strat de dărîmătură nearsă, de culoare galben cenușie, fără o consistență deosebită. Ea conținea material ceramic și osteologic aparținînd fazei de tranziție a culturii Boian spre cultura Gumelnița. În partea superioară stratul de dărîmătură avea o culoare mai deschisă și era prăfos. În acest strat de dărîmătură, la 0,28—0,40 m au fost săpate o serie de morminte de inhumație, alcătuiind o necropolă, precum și unele gropi, care în unele cazuri perforau straturile și nivelele anterioare, coborînd chiar sub nivelul antic de călcare. Gropile sînt umplute cu pămînt negricios, conținînd fragmente ceramice din aceeași epocă cu cele amintite mai sus, precum și oase, cărbune și cenușă. Stratul de dărîmătură, surprins în mod uniform în toată suprafața secțiunilor, suprapunea un nivel de lut curat, bătătorit, de culoare galbenă, aflat în medie la 0,50 m adîncime. Nivelul era separat de dărîmătură de un strat de praf fin, cenușiu, gros de pînă la 1 cm, care se detașa foarte clar. Acest praf provenea probabil atît din cenușă cît și din resturile unor acoperișuri de paie sau stuf căzute și putrezite după abandonarea locuințelor. În S I, P 5, ca și în S II, carourile 3 și 8 s-au surprins pe acest nivel și resturile unor vetre amenajate din lut fățuit cu grijă.

Pe acest nivel, în S III c.6 și C.P₂ s-au descoperit cîteva resturi de oase umane (humerusuri, tibii, fragmente de calotă și mandibule) care alcătuiesc M₄ și M₅. În S I c.5—6, precum și în C I c.1 și P_{1—4}, ca și în carourile similare din S II cantitatea de fragmente ceramice, osteologice, de unelte de silex și os, precum și de podoabe descoperite era mult mai mare decît în restul secțiunilor la același nivel, fapt care împreună cu alte observații ne fac să credem că în această zonă avem de-a face cu podețele unor locuințe de suprafață.

Nivelul descris mai sus suprapune o altă dărîmătură, asemănătoare în ceea ce privește gradul de păstrare și compoziția cu

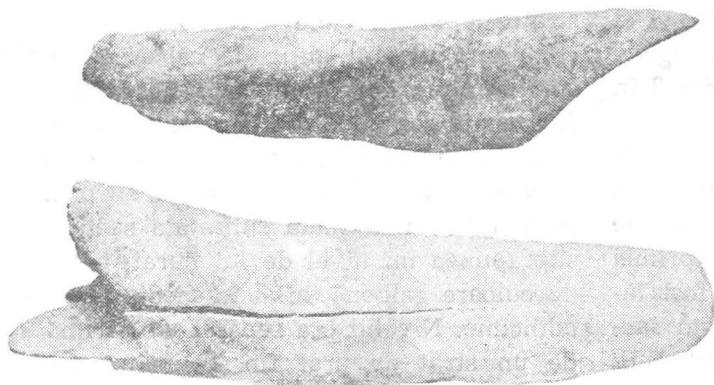


Fig. 5. Săpăligă de os.

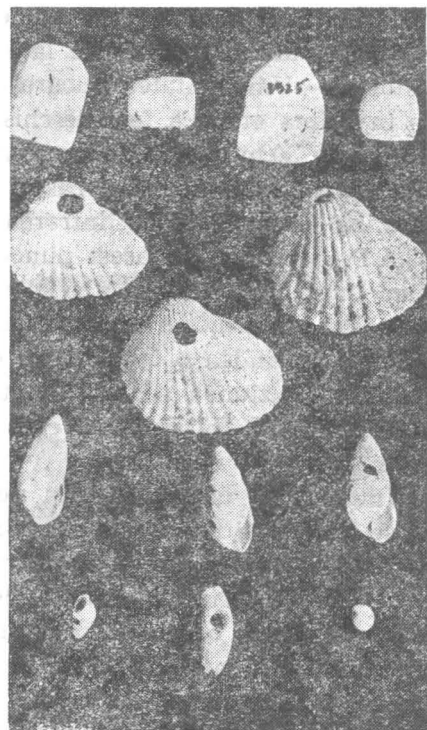


Fig. 7. Mărgelă din cuarțit, scoici și melcișori

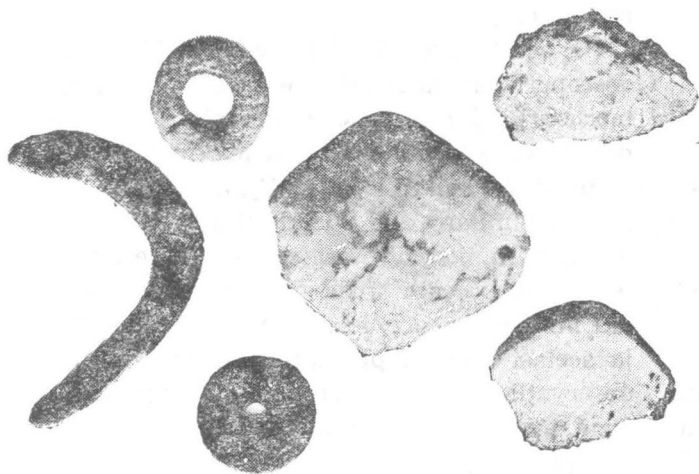


Fig. 6. Podoabe: pandoabe de cuarțit, os, diabaz, corn și un fragment de spatula

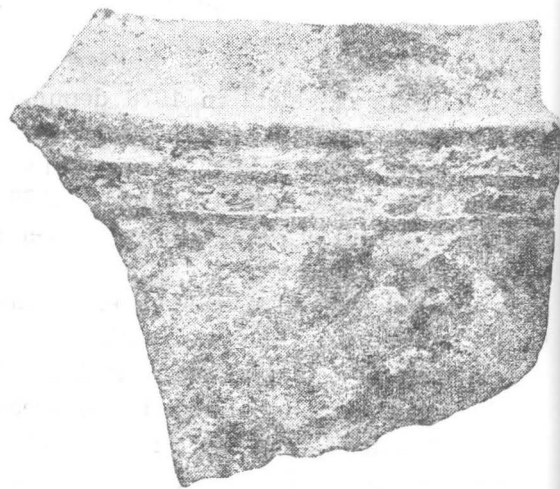


Fig. 8. Fragment de vas întregibil cu spații excizate și pastă albă.

cea dintii, dar avînd o consistență ceva mai mare. Acest al doilea strat de dărîmătură măsoară în medie 0,30—0,40 cm. Sub acesta s-a putut surprinde un alt nivel, constînd tot din lut curat, bine bătătorit, aflat în medie la 1,00 m sub nivelul actual.

Ca și în cazul nivelului precedent, în unele puncte am putut surprinde între nivel și dărîmătură un strat fin cenușiu.

În SI și SII, în carourile 5—6 se remarcă o refacere a podelei prin aplicarea unei noi lutuiri, groasă de 2—3 cm. Pe acest nivel inferior s-au surprins o serie de vetre circulare sau ovale, făcute. Astfel în SI c.3 aceasta era mai bine păstrată și măsura $1,10 \times 1,00$ m; un fragment de vatră s-a surprins și în c.6—7, de asemenea în SII c.6, și c.P₁.

Descoperiri de fragmente ceramice, oase, unelte și podoabe, mai ales din scoici, erau mai abundente în SI c.3—6 și P₁₋₅, precum și în carourile similare din SII. Și în acest caz presupunem existența unor podele de locuințe.

Ele au fost amenajate direct pe vegetalul antic, gros de 0,10—0,30 m, de culoare brună. Din acest vegetal antic, care a constituit nivelul de călcare inițial, se adîncesc în loess o serie de gropi circulare (gr. 2, SII, diam. 1,20 m, adînc. — 1,30 m) sau ovale (gr. 3, diam. $1,70 \times 1,10$, adînc. — 0,60 și gr. 5, diam. 1,90 în profil, adînc. — 1,60 m). Aceste gropi umplute cu resturi menajere, chirpic, cenușă și fragmente de vase întregibile sînt în totalitate suprapuse de lutuiala nivelului. Tot sub acest nivel, în SII c.P₅ la 0,80 m a fost descoperit „în situ” un vas întregibil, așezat cu gura în jos. Sub vas se afla o mică arsură, precum și cîteva fragmente de oase și melcișori marini mărunți.

În concluzie, din datele prezentate mai sus rezultă că în punctul cercetat în 1978 al așezării de la Sarichioi, „La Bursuci” au existat două nivele de locuire propriu zisă, prece-

dat și urmat de o etapă de folosire a zonei drept loc de depunere a resturilor menajere ale unor locuințe apropiate, după cum o dovedesc numeroasele gropi descoperite. Într-o ultimă etapă, zona nu a mai fost locuită și s-a utilizat pentru necropolă.

Facem din nou precizarea că cele două nivele de locuire, precum și gropile anterioare și posterioare nu constituie faze culturale distincte. Între ele nu apar cezuri de steril, iar materialul descoperit se prezintă deosebit de unitar, aparținînd *fazei de tranziție de la cultura Boian spre Gumelnița*, așa cum a fost definită de cercetătorul E. Comșa.

Locuirea din punctul cercetat se limitează în timp la o perioadă relativ scurtă, cîteva decade, probabil în decursul aceleiași generații, dat fiind faptul că locuințele noi se refac aproape pe același loc cu cele anterioare, abandonate. Locuințele identificate în sondaj erau de suprafață, de dimensiuni destul de mari, fiind construite probabil din pîiantă. Deși nu am reușit să degajăm în întregime nici una din cele patru presupuse locuințe (2 în nivelul I și 2 în nivelul 2), totuși pe baza unor observații stratigrafice credem că ele erau orientate N-V sau N-E S-V, cu spatele spre crivăț. Suprafața cercetată fiind mică, cit și faptul că locuințele au fost abandonate, dărîmătura răspîndindu-se în mod uniform în jur și fiind alcătuită din aceeași loess ca restul pămîntului, nu am putut face precizări cu privire la forma și dimensiunile locuințelor.

În afară de vetre, nu am putut surprinde alte amenajări. Vetrele, atît cele găsite „în situ”, cit și numeroasele fragmente descoperite în gropi erau făcute, fiind în general de forma rotundă, cu diametrul în jur de un metru. Ele nu prezintă urme de utilizare îndelungată. Interesant este faptul că pe același nivel apar mai multe vetre, dar din păcate, lipsa unei delimitări clare a locuințelor ne împiedică să putem afirma că sînt locuințe comune, cu mai multe vetre.

Într-o etapă ulterioară, după ce zona a încetat să mai fie locuită, ea a fost transformată în necropolă.

Mormintele de înhumatie sînt săpate în dărîmătura ultimului nivel, la numai 0,30—0,40 m sub nivelul actual de călcare.

În total au fost descoperite 7 schelete, dintre care 4 întregi, nederanjate (M_1 , M_3 , M_6 și M_7), unul deranjat de groapa unui animal (M_2) și două grupe fragmentare de oase umane, M_4 și M_5 , amintite deja mai sus.

Faptul că M_4 și M_5 au fost găsite pe podelele unor locuințe ne face să credem că nu este vorba de o înmormîntare propriu-zisă, cît mai degrabă avem de a face cu unele practici rituale sau de canibalism.

Această ultimă ipoteză este susținută și de alte numeroase descoperiri de oase umane, în special falange, atît pe nivele, cît și în gropi.

Dintre mormintele propriu-zise, 4 erau așezate la intervale oarecum regulate, din spre est spre vest, în două șiruri, fiind foarte asemănătoare ca ritual și orientare.

Scheletele erau așezate în poziție chircită, cu genunchii puternic flectați și miinile sub cap, culcate pe partea stîngă, fiind orientate spre N-NE (cu fața spre Est).

Numai în două cazuri s-au surprins contururile gropilor, care erau ovale, cu puțin mai mari decît scheletele.

Inventarul mormintelor este sărăcăcios sau lipsește chiar în unele cazuri.

M_1 avea depuse lîngă bazin un vîrf de corn, cu urme de utilizare îndelungată, lîngă cap, în stînga, un vîrf de silex triunghiular, retușat, iar între coaste, s-au găsit două pandantive circulare perforate, unul de diabaz verde, iar celălalt din corn de cerb.

În cazul lui M_1 putem preciza că, probabil, moartea a fost violentă. Între vertebrele șirei spinării s-a găsit vîrful rupt al unei lame de silex.

M_2 avea ca inventar un pandantiv semi-lunar cu brațele inegale, confecționat din corn de cerb.

În mormîntul M_6 a fost descoperit depus ca inventar un mic vas globular, confecționat dintr-o pastă grosolană, avînd drept de-gresant pietricele și paie, de culoare cenușiu-negricioasă.

Vasul era așezat în dreptul gurii.

Lîngă picioare s-au găsit un fragment de corn de cerb în curs de prelucrare și cîteva lame de silex, dar datorită faptului că nu s-a putut delimita groapa mormîntului, nu avem certitudinea că piesele fac parte din inventar.

M_7 nu avea nici o piesă ca inventar, dar acest mormînt ne-a prilejuit o surpriză. Sub craniul scheletului a fost descoperit un al doilea craniu, tot de adult, avînd aceeași orientare, ca și scheletul principal. Alături de craniu se mai găseau și cîteva vertebre și coaste și un fragment de humerus.

Din observațiile făcute este clar că nu avem de a face cu un mormînt mai vechi deranjat.

În stadiul actual însă nu putem face nici o afirmație asupra semnificației acestei descoperiri, așteptînd în primul rînd rezultatul examenului antropologic.

Datorită sărăciei inventarului, este dificilă o atribuire și o datare precisă a mormintelor. Singurul reper mai important este vasul din M_6 , care nu este de factură Boian sau Gumelnița, ci poate fi încadrat mai degrabă într-o *cultură de la sfîrșitul neoliticului și începutul epocii bronzului*. Lipsa decorului sau a altor elemente împiedică însă includerea sa în una din culturile acestei perioade.

Elementele comune de rit ar putea să constituie un indiciu că și celelalte morminte aparțin aceleiași epoci, sau oricum, uneia apropiate (M_1 ?).

Ultimul mormînt, M_2 diferă ca rit și orientare de celelalte.

El era așezat în poziție întinsă, pe spate, cu brațele pe lîngă corp, fiind orientate SE-NV. Deși este depus tot aproape de suprafață, el nu este aliniat ca și celelalte morminte.

Lipsa oricărui inventar face dificilă datarea și atribuirea sa.

Materialul arheologic descoperit în așezarea de la Sarichioi — „La Bursuci“ este deosebit de bogat și variat, constând în fragmente ceramice, unelte de os, corn de cerb, silix și alte roci, podoabe, oase de animale și alte resturi organice.

Ceramica este foarte numeroasă dar, din păcate, extrem de fragmentară, din locuințele abandonate luându-se de obicei tot ce era utilizabil. Numai în câteva cazuri, mai ales în gropi, am găsit vase întregibile.

Ceramica este unitară din punct de vedere cronologic și tipologic, aparținând în cvasi-unanimitate fazei de tranziție a culturii Boian spre cultura Gumelnița. Cele mai multe analogii se pot face cu ceramica publicată de prof. D. Berciu din fazele Boian IV—V și Gumelnița I de la Tangîru.

Nu se poate face nici o separare pe nivele între elementele tipice Boian târzii și cele Gumelnița timpurii (tehnică, decor, forme) ele apărind împreună în toate nivelele și în gropi, ceea ce credem că ilustrează încă o dată caracterul de tranziție al epocii, geneza organică a culturii Gumelnița în cadrul culturii Boian și persistența îndelungată a elementelor Boian târzii.

În cadrul descoperirilor sînt prezente în egală măsură categoriile ceramicii fine și grosolane.

a) *Ceramica grosolană*

Este reprezentată de vase de dimensiuni mari și mijlocii, arsă în general oxidant. Ca degresant s-au folosit cioburi pisate, nisip grosier și chiar pleavă.

Domină formele bitronconice sau globulare, cu fundul plat. Pereții sînt acoperiți cu barbotină zgrunțuroasă, depusă neregulat, sau în vergi, orientate vertical sau oblic.

În unele cazuri decorul este completat cu brîuri alveolate dispuse imediat sub buză, sau pe corp, proeminențe simple, perforate

sau cu șanțuire mediană, sau din simple linii incizate.

Multe vase prezintă orificii perforate pe corp sau sub buză.

În cadrul ceramicii grosolane, o categorie aparte o constituie strecurătorile, destul de numeroase în așezarea de la Sarichioi.

b) *Ceramica fină*

Cuprinde două grupe, deosebite prin tehnica de prelucrare a pastei și decor.

În general prezintă un slip puternic lustruit.

Prima grupă o constituie în general vasele mari, cu decor excizat, umplut cu pastă albă.

Decorul constă în benzi excizate de 2—3 cm, zig-zaguri, dreptunghiuri, meandre, cercuri, iar într-un singur caz apare decorul în dinți de lup și triunghiular.

Excizia alternează cu benzile lustruite, cu caneluri și cu pictura cu ocră roșu.

Forma predominantă este cea bitronconică.

Tot în această grupă se includ vasele care au partea superioară lustruită, pictată sau excizată, iar partea inferioară cu barbotină, mai fină.

Se remarcă două elemente interesante. Arderea intenționată a vaselor în același timp în două culori, roșu și negru, oxidant și reducător, pentru fiecare față separat. Acest lucru denotă o foarte bună minuire a tehnicilor de ardere și probabil și o preparare specială a pastei sau slipului.

O serie de vase arse reducător, sînt pătate anterior arderii cu ocră, care în urma trecerii prin foc, devine ciocolatiu, îmbinarea de nuanțe gri și brune dînd un efect coloristic plăcut.

Cea de-a doua grupă este alcătuită din ceramica foarte fină, din pastă foarte bună, arsă oxidant, negru sau cenușiu, lustruită puternic.

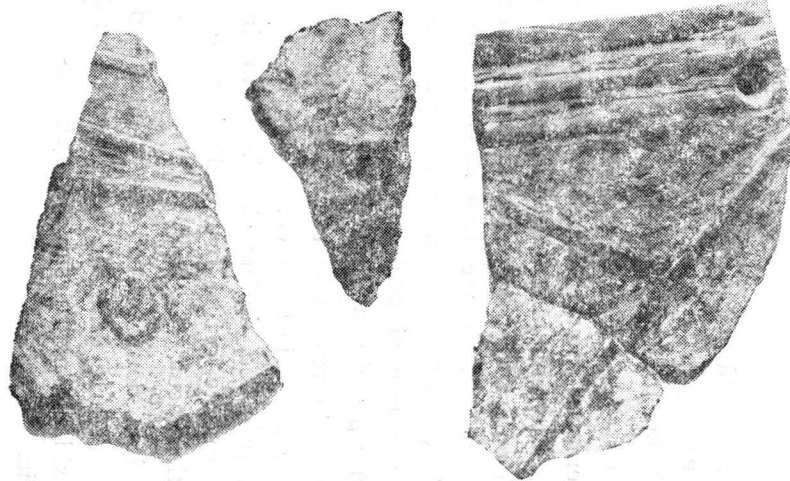


Fig. 9. Fragmente ceramice decorate cu benzi excizate.

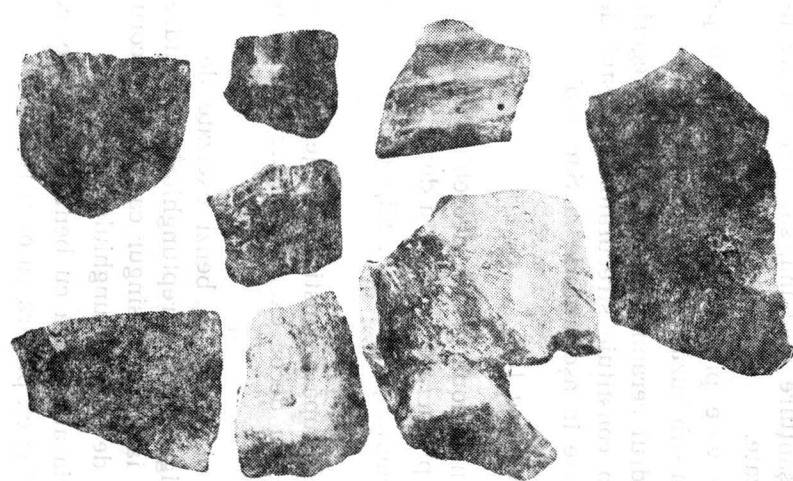


Fig. 10. Fragmente ceramice fine, decorate cu proeminente, caneluri și linii lustruite.

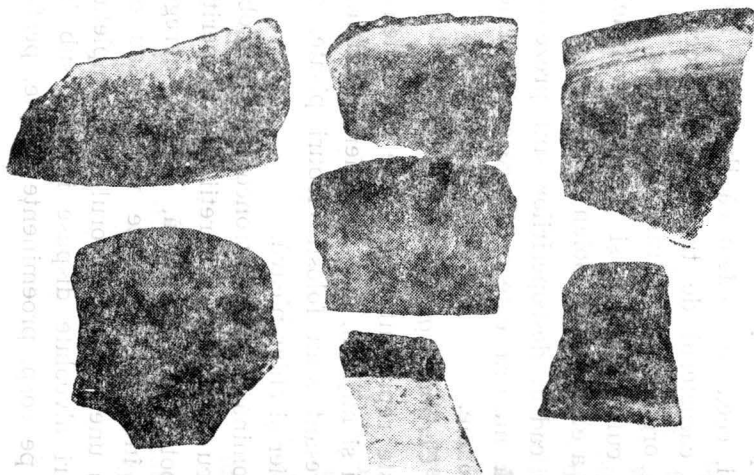


Fig. 11. Fragmente ceramice fine, decorate cu caneluri și linii lustruite și grafit

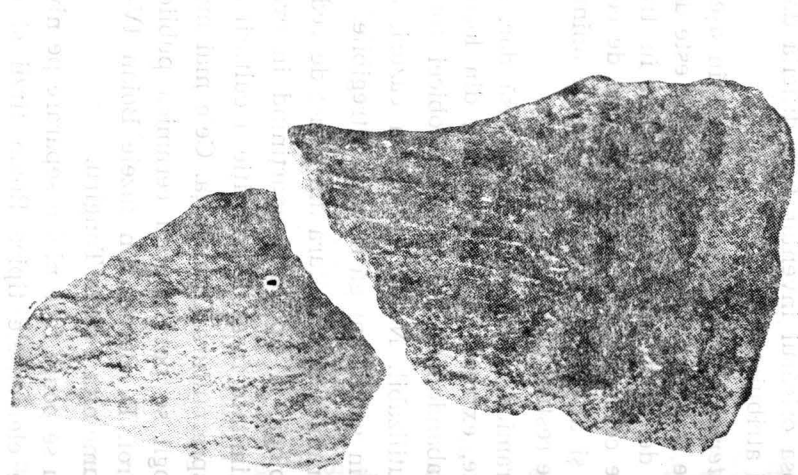


Fig. 12. Ceramică grosolană cu barbotină.

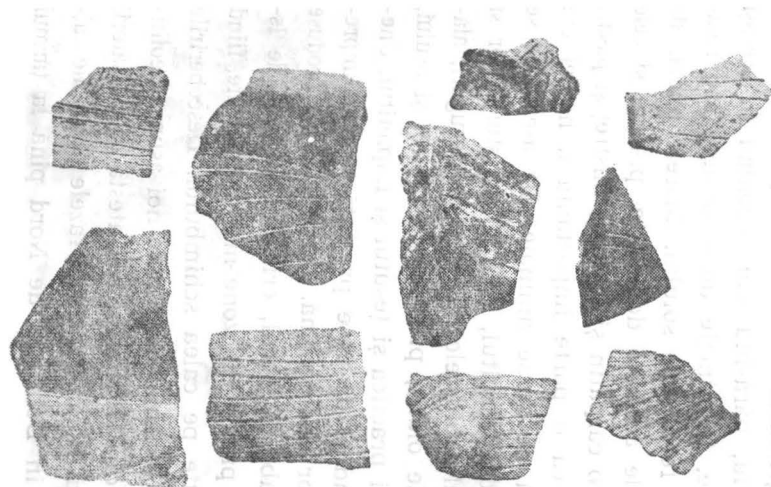


Fig. 13. Ceramică cu decor de linii incizate.

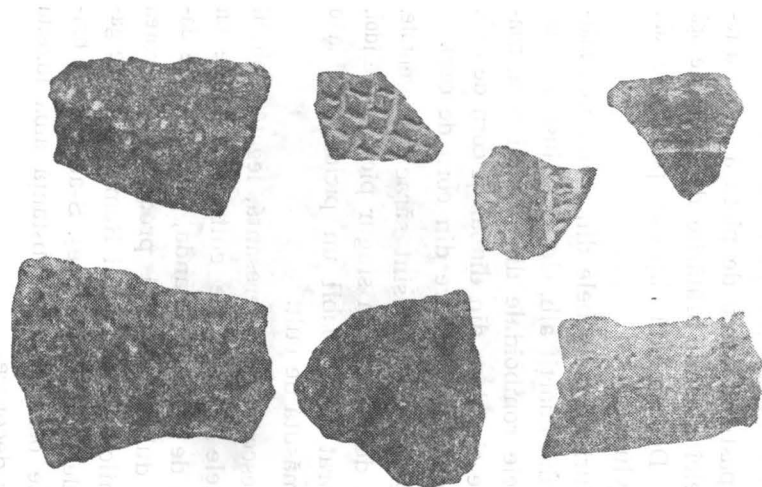


Fig. 14. Ceramică decorată cu împunsături.

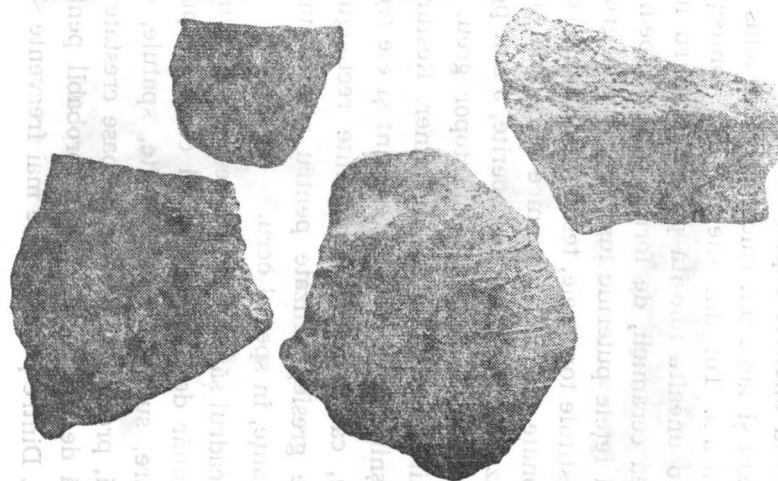


Fig. 15. Ceramică grosolană.

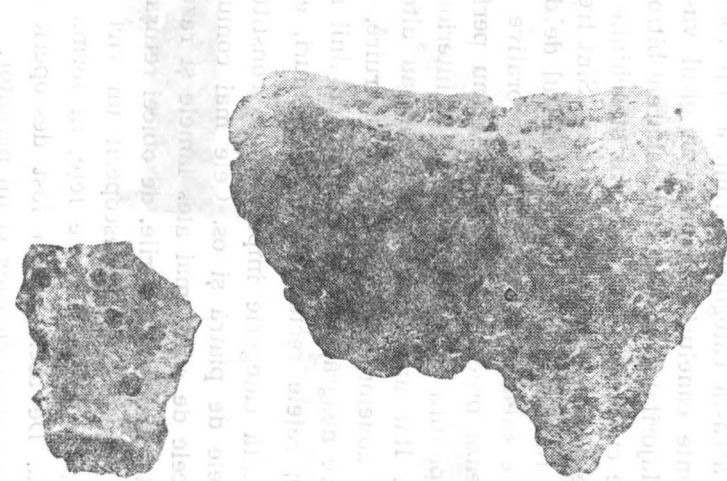


Fig. 16. Fragmente de strecurători.

La această categorie ceramică sînt foarte frecvente canelurile dispuse pe gîtul vaselor. Majoritatea vaselor sînt paharele bitronconice cu fundul plat, mai rar străchinile și vasele globulare, cu gîtul îngustat. Sînt frecvente fundurile cu „umbo“ și destul de dese cele inelare. Ca elemente decorative se utilizează proeminențele ascuțite sau perforate, pictura cu grafit sau ocră în interiorul buzei. Rar apare excizia adîncă sau alternarea zonelor date cu slip și lustruire, de culoare neagră, cu zone cenușii, cu linii incizate, rețele rectangulare, triunghiuri, etc.

O altă categorie importantă o constituie uneltele de piatră și os. Cele mai comune sînt cele de silex, mai ales lamele și răzuitoare, mai rar virfurile, de obicei retușate.

În vegetal a fost descoperit un virf de suiță, cioplit pe ambele tețe, în formă de mrunză. De asemenea a fost descoperit un nucleu rotund de silex și un perculator.

Din economie se utilizau și așchii și lame, care păstrau cortexul de calcar, sau se reutilizau uneltele rupte. În unele cazuri se foloseau și lame din calcar cristalin adus de la Enisaia. Tot din silex a fost confecționată o unealtă folosită probabil pentru lustruirea ceramicii, de formă paralelipipedică, avînd fețele puternic lustruite. O altă grupă o constituie topoarele, teslele și dălțițele confecționate din roci vulcanice dure, mai ales diabaz. Din 5 topoare descoperite, 3 sînt perforate. S-a descoperit și un topor greu, cu șanțuire pentru atașare de miner. Resturile de rîșniță, ca și frecătoare, sînt și ele frecvente, ca și diverse fragmente rectangulare de gresie, utilizate pentru pisarea unor substanțe, în special ocră.

În cadrul săpăturilor s-a descoperit un mare număr de unelte de os și corn: străpungătoare, sule, pumnale, cuțite, spatule, săpăligi, precum și o serie de oase crestate în coadă de rîndunică, folosite probabil pentru țesut. Dintre podoabe cele mai frecvente sînt

mărgelile din valve perforate de cardium, unele păstrînd urme de pictură cu ocră roșu, melci marini, brățările de scoici de apă dulce. Deocamdată lipsesc podoabele din Spondylus.

Alături de podoabele din scoici apar mărgelile din cuarțit alb, șlefuit și lustruit, pandantivele romboidale din aceeași rocă, pandantive circulare din diabaz și corn de cerb, pandantive semilunare din corn de cerb.

Obiectele de cult sînt sărac reprezentate. A fost descoperit un singur picioruș de idol, nedecorat și probabil un picioruș de la o mică măsuță de cult.

O descoperire interesantă, legată probabil de unele practici de cult o constituie un cristal de spat de Islanda, mineral care datorită dublei refracții produce răsturnarea imaginilor. Pe teritoriul României nu se găsește decît în Maramureș. S-au găsit și bulgări de ocră și din substanță albă folosită pentru decorare.

Locuitorii așezării de la Sarichioi practicau agricultura, nomadizînd periodic într-un teritoriu, părăsind sau revenind în aceeași așezare, în funcție de secătuirea sau refacerea fertilității solului. Marele număr de oase de animale domestice, precum și cele de cerb carpatin și lopătar, mistreț și păsări arată că o parte importantă a hranei era oferită de surse animale. De asemenea se practica pescuitul, inclusiv al sturionilor și culesul moluștelor. Dintre meșteșuguri, alături de olărit, prelucrarea pietrei și osului, se mai practica și țesutul și împletitul. Unele funduri de vase prezintă urmele impresiunilor de rogojină. Un număr de produse — diabazul, ocră, cristalul de spat de Islanda provin din zone mai îndepărtate, fiind obținute pe calea schimbului. Descoperirile de la Sarichioi aduc date noi asupra neoliticului din Dobrogea. Ele atestă că purtătorii culturii Boian trăiau, în fazele finale ale culturii, în Dobrogea de Nord pînă la țărmul

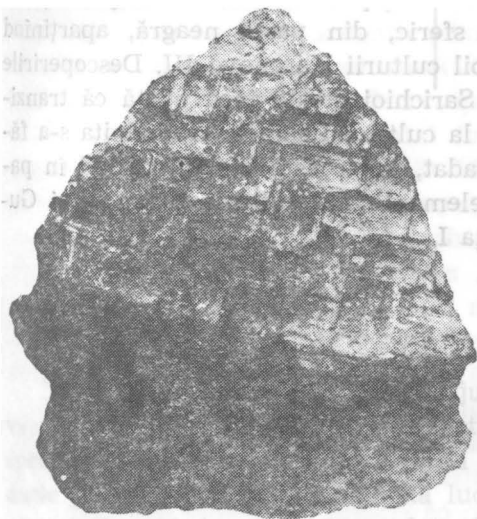


Fig. 17. Fund de vas cu impresiune de rogojină.

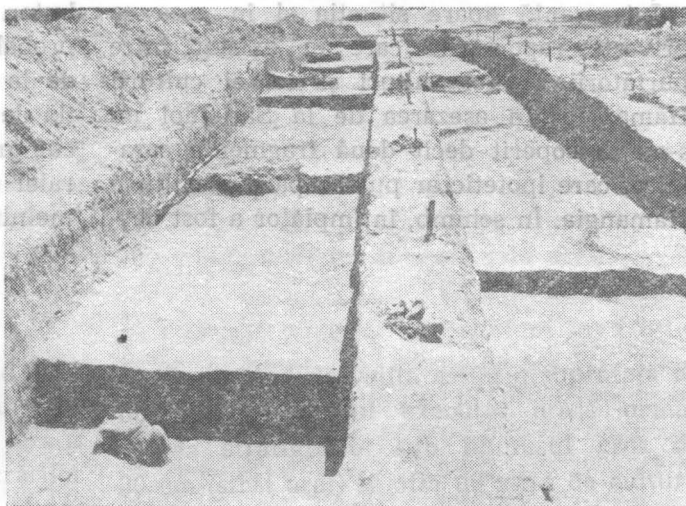


Fig. 18. Sarichioi — La Bursuci 1978: vedere generală dinspre vest — nivelul II și necropola.

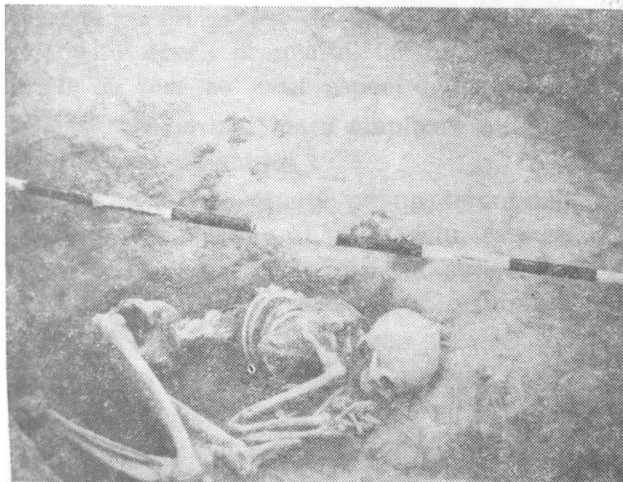


Fig. 19. M 1.

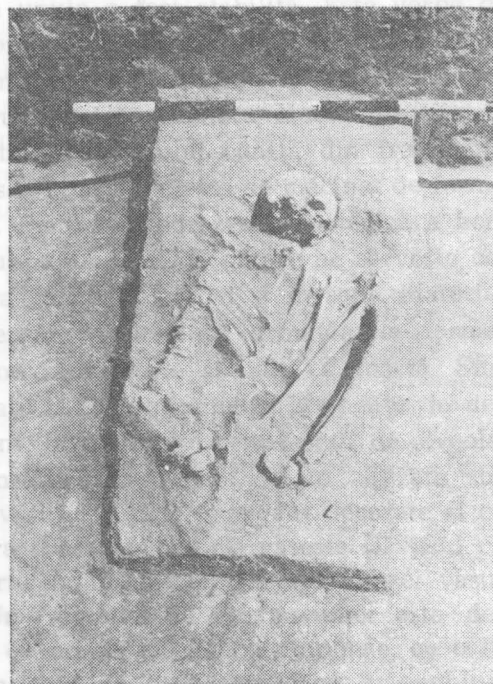


Fig. 20. M 3.

M. Negre. În acest sens descoperirile izolate mai vechi de la Tariverde, Gura Dobrogei, Cheia, Palazu, Constanța, Costinești apar într-o lumină nouă.

Interesantă apare situația și în ceea ce privește raporturile care au existat între purtătorii acestei culturi și cei ai culturii Hamangia. În așezarea de la Sarichioi nu s-au descoperit decît două fragmente ceramice, care ipotetic ar putea aparține culturii Hamangia. În schimb, întîmplător a fost des-

coperit un frumos fragment care atestă influența culturii Precucuteni asupra culturii Hamangia.

În cadrul săpăturii a fost descoperit și un buton sferic, din pastă neagră, aparținînd probabil culturii Karanovo III. Descoperirile de la Sarichioi atestă încă odată că tranziția de la cultura Boian la Gumelnița s-a făcut gradat, în această etapă apărînd în paralel elemente ale culturii Boian V și Gumelnița I.